

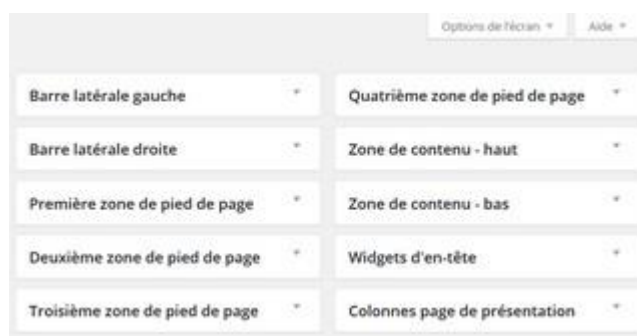
Un **widget** est un module que l'on insère dans :

- une barre latérale (ex : la boîte [Articles récents](#) dans la colonne droite de vos sites)
- une zone d'en-tête (ex : la case [Rechercher](#) sur vos sites en haut à droite)
- le pied de page (ex : [4 widgets sur 3 colonnes](#).)

Par défaut, Wordpress propose 12 widgets mais le thème Tempera ainsi que plusieurs extensions en proposent d'autres qui permettent des actions bien précises.

Le thème **Tempera** vous permet d'afficher des widgets :

- dans une barre latérale (droite ou gauche)
- dans 4 zones en pied de page
- dans de 2 zones de contenu (haut et bas)
- dans l'en-tête
- et enfin, en colonnes, sur l'accueil de votre site.



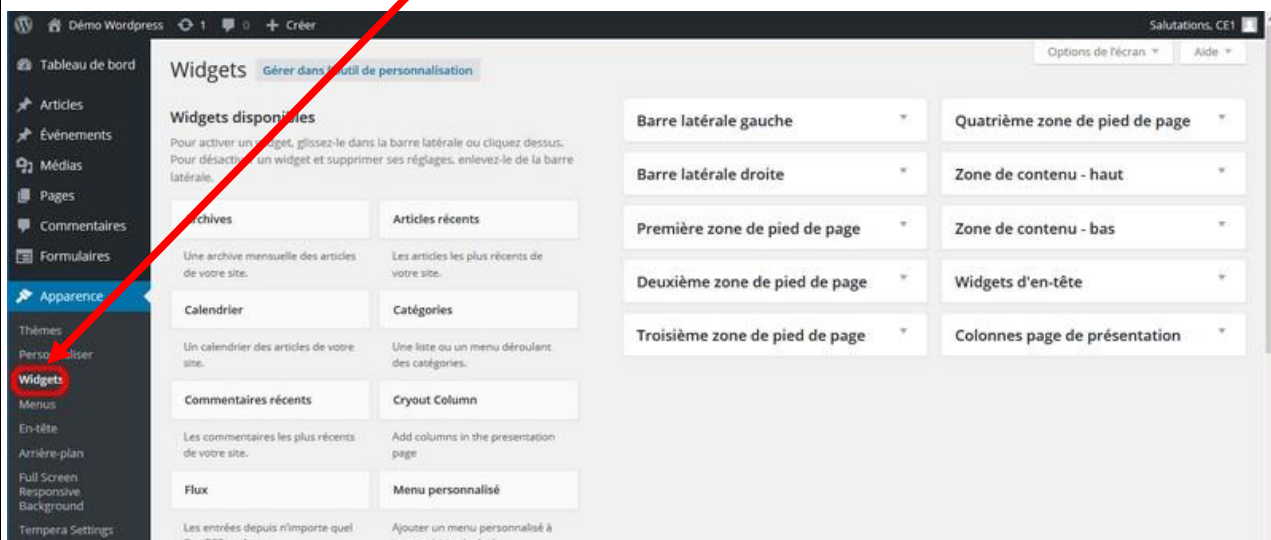
Tous les sites d'école ont été installés avec les widgets suivants :

- **Articles récents** dans la Barre latérale droite
- **Mots clés (Nuage d'étiquettes)**, **catégories** et **liens** dans les trois premières zones du pied de page
- **Recherche** dans le Widget d'en-tête

Certaines écoles ont modifié les widgets de pied de page en ajoutant l'agenda école (*widget Evènements à venir*) ou une vidéo (*widget Editeur visuel*) ou bien encore un compteur de visites (*widget Statistiques*)...

Nous allons donc voir comment afficher, modifier ou supprimer des widgets.

**1** - Pour accéder aux widgets, dans le tableau de bord, vous survolez **Apparence** et, dans le sous-menu qui s'affiche, vous cliquez sur **Widgets**.

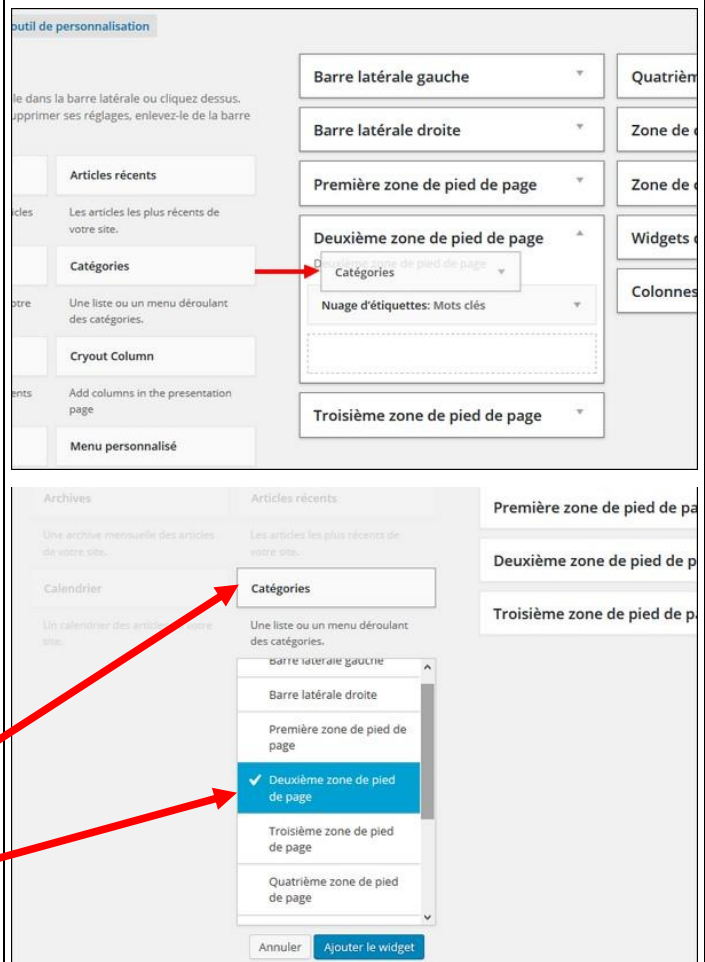


La page de gestion des widgets s'affiche alors.

## 2 - Insérer un widget :

Pour afficher un widget (de la liste des widgets disponibles) dans une zone de widget (barre latérale ou première zone de pied de page ou ...), vous avez 2 possibilités :

- La première est de faire un glisser déposer. Vous cliquez sur un widget dans la liste des widgets disponibles et vous le faites glisser sur la zone où vous désirez l'afficher.
  - Ex : Catégories dans Deuxième zone de pied de page
- La seconde possibilité est de cliquer sur le widget de votre choix, puis sur la zone de widget dans lequel vous voulez le voir apparaître.
  - Ex : Catégories dans Deuxième zone de pied de page



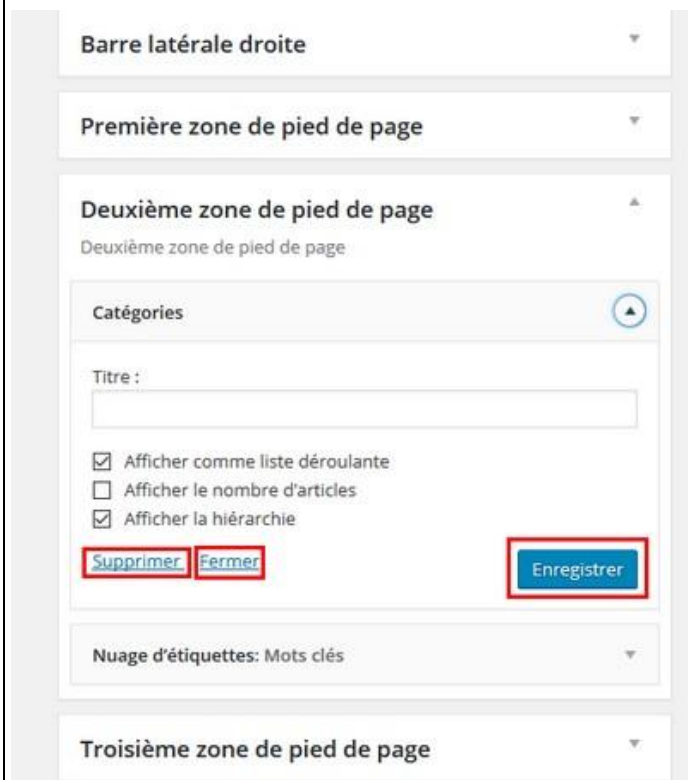
## 3 - Gestion des widgets :

Tous les widgets possèdent plusieurs points communs : un lien *Supprimer*, un lien *Fermer* et un bouton *Enregistrer*.

- **Supprimer** : Cliquer sur ce lien supprimera le widget de la zone où il a été ajouté ainsi que tous ses paramètres.
- **Fermer** : Cliquer sur ce lien rétractera le widget. Pour le redéployer, cliquez sur le widget (ou la flèche située à droite).
- **Enregistrer** : Ce bouton sert à sauvegarder les modifications apportées au widget. Il est important de cliquer dessus une fois après avoir paramétré vos widgets.

**A savoir** : Vous pouvez déplacer un widget d'une zone à une autre par simple glisser/déposer mais aussi dans une même zone si vous en avez plusieurs.

*Ex* : sur le [site de démo](#), on peut inverser *Catégories* et *Mots clés* dans la zone 2.



**Attention** : En plus des options communes, chaque widget possède des options particulières (cf. *ex ci-dessus*). Avant de valider (ou invalider) ces options, pensez à faire quelques tests pour voir le résultat en ligne.

#### 4 – **Colonnes de présentation en accueil :**

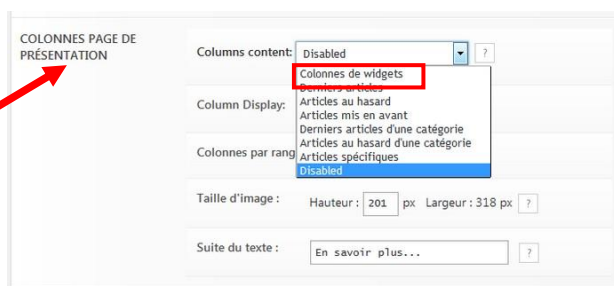
Sur la page de présentation, vous pouvez aussi choisir d'afficher des blocs d'infos en colonnes au-dessus des derniers articles.

Le thème Tempera permet d'afficher 4 colonnes maximum. Cela permet, au chef d'établissement, de faire un lien vers des pages spécifiques en fonction de la période de l'année scolaire...

Pour avoir ces colonnes, vous devez d'abord faire un réglage dans le thème. Pour cela :

- vous survolez **Apparence**,
- vous cliquez sur **Tempera settings**,
- vous cliquez sur **Page de présentation**

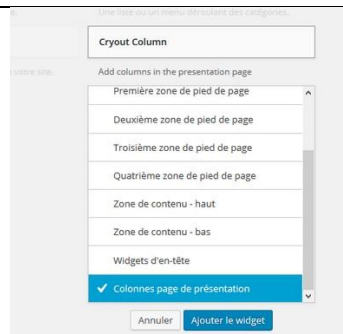
Vous cherchez la rubrique **Colonnes page de présentation** et vous choisissez **Colonnes de widgets** afin d'afficher des pages spécifiques.



Ensuite, vous allez sur la page de gestion des widgets (**Apparence** puis **Widgets**).

Dans la liste des widgets disponibles, vous cliquez sur le widget **Cryout Column** puis sur **Colonnes page de présentation**.

Vous recommencez la procédure 2 fois si vous décidez d'avoir 3 widgets en colonnes sur l'accueil de votre site.

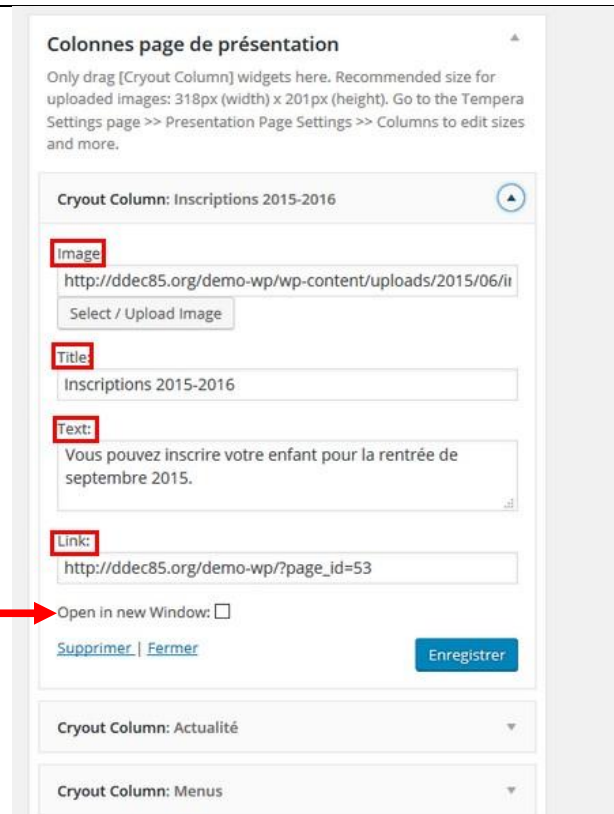


Vous devez ensuite, pour chaque widget, compléter 4 rubriques :

- **Image** : vous cliquez sur *Select / Upload image* pour aller chercher dans la bibliothèque une image (attention aux dimensions)
- **Title** : mettre le titre qui s'affichera au-dessus de l'image
- **Text** : vous pouvez saisir un court texte qui s'affichera au survol de l'image (pas obligatoire)
- **Link** : coller le lien vers la page (il faut copier ce lien avant). Si c'est un lien vers un site externe ou un PDF, cochez *Open in new Window*.

**Ne pas oublier d'enregistrer !**

**Attention** : Si vous n'avez pas d'image, le widget ne s'affichera pas et si vous ne mettez pas de lien, le widget s'affichera mais ne sera pas actif.



Vous aller ensuite dans la partie publique pour voir comment s'affiche vos widgets sur l'accueil. Vous devez obtenir un écran du type de celui ci-dessous :



Vous avez bien 3 widgets en page d'accueil, chacun avec leur titre et leur image.

Si vous survolez une image :

- le texte que vous avez saisi dans la rubrique *Text* s'affiche,
- un bouton **En savoir plus...** s'affiche aussi et, si vous cliquez dessus, vous ouvrez le lien que vous avez collé dans *Link* (page du site, fichier PDF, page d'un autre site internet...).

